

モデル	入 力	出 力	主な対応国	極 性
AC2009*1	100VAC to 240VAC	9VDC/2000mA	ワールドワイド	
AC210N	120VAC	9VDC/200mA	米国、カナダ	
AC210U	220VAC		英国を除くヨーロッパ	
AC210UK	230VAC	英 国		
AC210	100VAC	9VDC/200mA	日 本	
AC310	100VAC	9VDC/300mA	日 本	

*1 AC2009はモデル番号の末尾に追加する文字によってACコードのプラグタイプが異なります。注文の際は必ずモデル番号の末尾に文字を追加してください。

追加文字	主な対応国	追加文字	主な対応国
J	日本	UK	英国
N	米国、カナダ	AN	オーストラリア、ニュージーランド
U	フランス、ドイツ、スイス、ベルギー、オランダ、イタリア、オーストリア、ノルウェー、デンマーク、スウェーデン、フィンランド	K	韓国
		C	中国

お客様または第三者が、この製品の誤った取り扱い、故障、その他の不具合、またはこの製品の使用によって受けられた損害については、法令上の賠償責任が認められる場合を除き、当社は一切その責任を負いません。あらかじめご了承ください。

本製品の故障、誤動作または不具合による、コンサートやイベントなどにかかわる損害、及びお客様または第三者が製品利用の機会を逸したために発生した損害など、付随的損害の補償については、当社は一切責任を負いません。あらかじめご了承ください。



株式会社 日伸音波製作所

〒390-0851 長野県松本市島内4172番地1

TEL : 0263-40-1403 FAX : 0263-40-1410 www.maxon.co.jp

製品仕様及び製品外観などは、改良のため予告なく変更することがあります。

FW10

FUZZ ELEMENTS Wind 風

取扱説明書



UMN-FZ1-0101B Copyright ©1999-2013 NISSHIN ONPA CO., LTD. Allright reserved. August 2013 Printed in Japan.

●安全上のご注意● 必ずお守りください

機器を安全にご使用いただくため、ご使用前にこの取扱説明書を必ずお読みください。

そのあとは大切に保管し、必要になったときにお読みください。製品を安全に正しくお使いいただくために、必ずお守りいただくことを次のように区分して説明しています。

●表示内容を無視して誤った使い方をしたときに、生じる危害や損害の程度を次の表示で区分し説明しています。

警告 この表示欄は、「人が死亡または重傷などを負う可能性が想定される」内容を示しています。

注意 この表示欄は、「傷害を負う可能性または物的障害の発生が発生する可能性が想定される」内容を示しています。

●お守りいただく内容の種類を、次の絵表示で区分し、説明しています。

..... このような絵表示は、気をつけていただきたい「注意喚起」の内容を示しています。

..... このような絵表示は、してはいけない「禁止」の内容を示しています。

..... このような絵表示は、必ず実行していただく「強制」の内容を示しています。

警告

ケースを絶対に開けないでください。
機器の裏蓋を開けて改造しないでください。
《内部には電圧の高い部分があり、火災や感電の危険があります。》

異常のときは機器の使用を中止してください。
煙が出たり、変な臭いや音がする場合、機器の使用を中止してください。直ちにコンセントからACアダプタを抜いてください。点検、修理をご依頼ください。

警告

放熱にご注意
ACアダプタを布や布団等で覆ったり、包まないでください。
《熱がこもり、ケースの変形や火災の危険があります。》

注意

指定以外のACアダプタを使わない。
必ず指定のAC100ボルト用のACアダプタをご使用ください。
《指定以外のACアダプタを使用しますと火災、感電の原因になることがあります。》

電源プラグの抜き差しは正しく
ぬれた手でACアダプタを抜き差ししないでください。
《感電の危険があります。》
コンセントから抜くときは、必ずACアダプタ本体を持って抜いてください。
《コードの部分を引っ張りますと、コードが傷つき、火災や感電の原因になることがあります。》

水、湿気、ほこり、高温は禁物
風呂場や屋外など水のかかる所、湿度が高い所、ほこりの多い所、温度の高いところでは保管や使用をしないでください。
《火災や感電の原因になることがあります。》

長期間使用しないときは
長時間使用しない場合は、必ずACアダプタ/電池を外してください。
《火災の原因になることがあります。》

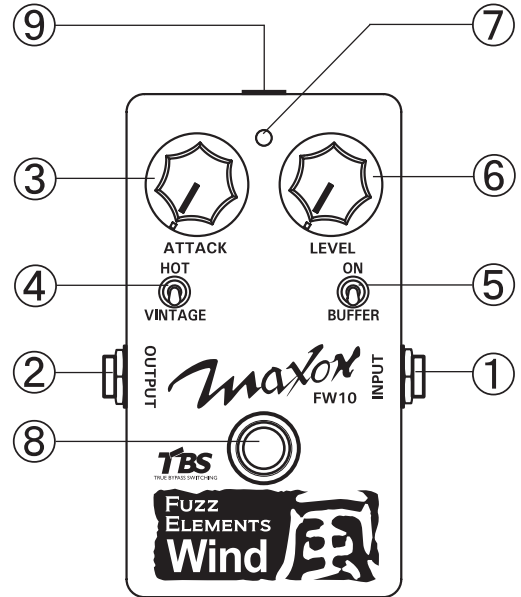
FW10 Fuzz Elements Wind 風

- クラシカルな回路構成で適度な過激さを持ち、バランスの取れた豊かな倍音が特徴です。
- 往年のファズを彷彿とさせる『VINTAGE』サウンドと、低音域を強調した分厚い音を作り出す『HOT』サウンドの2つを切り換えられます。
- 出力バッファのON/OFFを切り換えることができ、ONすると出力信号が安定に動作し、外来ノイズの影響を軽減させます。
- 3PDTメカニカル・スイッチによるTBS(True Bypass Switching)採用。
- LEDの点灯によりエフェクト効果のON/OFFが一目で確認できます。また、バッテリー・コンディションも兼ねています。

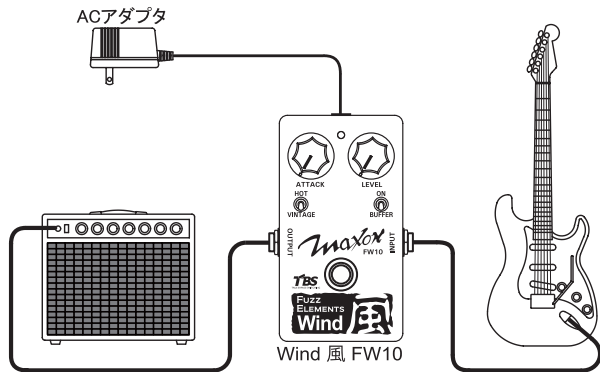
各部の名称と使い方

- ① INPUT**
(インプット・ジャック)
入力ジャックです。ギターや他のエフェクタ等の楽器、機器類の出力と接続します。プラグを差し込むと、自動的に電源が入ります。使用しない時はプラグをジャックから抜いておいてください。
 - ② OUTPUT**
(アウトプット・ジャック)
出力ジャックです。アンプまたは他のエフェクタなどの入力と接続します。
 - ③ ATTACK**
(アタック)
右へ回すとアタック感が強調され、ひずみも増加します。
 - ④ VINTAGE/HOT**
(ビンテージ/ホット スイッチ)
ビンテージ サウンドと低音域を強調したホットサウンドを切り換えます。
 - ⑤ BUFFER ON/OFF**
(バッファ・スイッチ)
出力バッファ回路のオン/オフ切り換えるスイッチです。オンにすることにより外来ノイズの影響を軽減させます。
 - ⑥ LEVEL**
(レベル)
出力音量をコントロールします。通常はバイパスとエフェクトの音量が同じになるようセットします。
 - ⑦ INDICATOR**
(LEDインジケータ)
エフェクトの状態LED点灯/バイパスの状態LEDで消灯します。バッテリー・コンディションも兼ねています。
 - ⑧ フット・スイッチ**
(バイパス/エフェクト スイッチ)
バイパス/エフェクト切り換えスイッチです。踏み度にエフェクト(LEDが点灯)/バイパス(LEDが消灯)します。
 - ⑨ DC・INPUT**
(外部電源入力ジャック)
専用ACアダプタを接続するジャックです。
- ⚠️ 暗い場合や点灯しない時は、電池が入っていないか、電池が消耗(電圧が低下)しています。新しい電池と交換してください。
- ⚠️ ACアダプタやDCプラグを抜き差しする前にアンプのボリュームを最小にしてください。

- 9V バッテリ、または9Vのオプション・パワーサプライで動作します。
- 純日本製 / MADE IN JAPAN



接続例



主な仕様

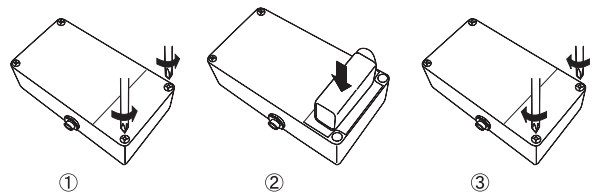
入力インピーダンス	: 20k Ω
出力インピーダンス	: 10k Ω (BUFFER ON), 50k Ω (BUFFER OFF)
最大増幅率	: 48dB (2kHz)
入力換算ノイズ (IHF-A)	: -120dB以下 (入カショートIHF-A)
コントロール	: ATTACK, LEVEL
スイッチ	: BYPASS/EFFECT, VINTAGE/HOT, BUFFER ON/OFF
表示	: BYPASS/EFFECT LED
電源	: 6F22 9V乾電池1本または専用ACアダプタ
消費電流	: 7mA/9VDC
電池寿命	: マンガン 81時間 25°C (FUJITSU 6F22) アルカリ 119時間 25°C (TOSHIBA 6LF22)
寸法 (突起物含む)	: 70mm (幅) × 113mm (奥行き) × 56mm (高さ)
重量	: 320g (乾電池含む)
同梱品	: テスト用乾電池 × 1 製品保証書 × 1 取扱説明書 × 1

※0dB=0.775Vrms

※規格及び外観は改良の予告なく変更する場合があります。

電池交換

- この製品は9V乾電池6F22を1本使用しています。
- 乾電池の交換は図の手順に従ってください。



※乾電池の交換はバッテリー・スナップと乾電池の接続が確実であること、乾電池の極性に注意してください。
※使用済み乾電池は、住んでいる市町村の指示に従って、廃棄してください。

取扱上の注意

- ギター、エフェクタ、アンプ等へのプラグ接続は、接続されるほかの機器へのノイズによる損傷を防ぐためにエフェクタ、アンプ等のボリュームを絞り切ってから接続してください。
- 乾電池を長持ちさせるため、使用しない時は、インプット・ジャックからプラグを抜いてください。
- 長時間使用しない時は、乾電池を抜きとってください。
- LEDが暗くなったり点灯しない時は乾電池の電圧低下を示します。このような場合効果が弱くなったり音がひずんだりしますので早めに乾電池を交換してください。
- ACアダプタは必ずマクソン製品をお使いください。指定外のものをご使用になるとトラブルの原因になります。
- 操作上必要なもの以外の止めネジ類には触れないでください。

Optional accessories: Maxon AC adaptor

model name	input	output	country	polarity
AC2009*1	100VAC to 240VAC	9VDC/2000mA	worldwide	 center-/sleeve+
AC210N	120VAC	9VDC/200mA	USA, Canada	
AC210U	220VAC		Europe (except UK)	
AC210UK	230VAC	UK		
AC210	100VAC	9VDC/200mA	Japan	
AC310	100VAC	9VDC/300mA	Japan	

*1 Plug type of AC2009 varies with the suffix as shown below.
Please specify exact model (like AC2009AN, AC2009C) when ordering.

suffix	country	suffix	country
AN	Australia, New Zealand	U	Austria, Belgium, Denmark, Finland, France, Germany, Italy, Netherlands, Norway, Sweden, Switzerland, etc.
C	China	UK	UK
J	Japan		
K	South Korea		
N	USA, Canada		



If you want to dispose this product, do not mix with general household waste.
There is a separate collection system for used electronics products in accordance with legislation under the WEEE Directive (Directive 2002/96/EC) and is effective only within European Union.

FCC Class B Equipment, United States Only.

This equipment has been tested and found to comply with the limits for a Class B digital device, pursuant to Part 15 of the FCC rules.

These limits are designed to provide reasonable protection against harmful interference in a residential installation. This equipment generates, uses, and can radiate radio frequency energy and, if not installed and used in accordance with the instructions, may cause harmful interference to radio communications.

However, there is no guarantee that interference will not occur in a particular installation. If this equipment causes harmful interference to radio or television reception, which can be determined by turning the equipment off and on, the user is encouraged to try correct the interference by one or more of following measures:

- Reorient or relocate the receiving antenna.
- Increase the separation between the equipment and receiver.
- Connect the equipment into an outlet on a circuit that is different from that to which the receiver is connected.
- Consult the dealer or an experienced radio or television technician for help.

Declaration of conformity for products marked with the FCC logo, United States only. This device complies with Part 15 of FCC rules. Operation is subject to the following two conditions: (1) this device may not cause harmful interference, and (2) this device must accept any interference received, including interference that may cause undesired operation.

For questions regarding this FCC declaration, contact us by mail, phone or e-mail:

MAXON United States distributor:
Godlyke, Inc. P.O. Box 3076 Clifton, NJ 07012 USA
Phone: 973-777-7477

E-mail: info@godlyke.com
MAXON / NISSHIN ONPA CO., LTD.
E-mail: sales@maxon.co.jp

To identify this product, refer to the model number found on the product.



FW10



User's Guide

◆ SAFETY PRECAUTIONS ◆

To assure safe operation of the equipment, please make sure to read these precautions prior to use.
Keep this User's Guide on hand for future reference whenever you need it.

Maxon shall not be held liable to you or any third party for any losses caused by incorrect operation of this equipment, malfunction or any other failure of this equipment to operate as expected, or normal use of this equipment, except to the extent stipulated by law.

Maxon shall not be held liable to you or any third party for any losses related to concerts, exhibitions, or any other type of event due to malfunction or incorrect operation of this equipment.

NISSHIN ONPA CO., LTD.

4172-1 Shimauchi, Matsumoto-City, Nagano, 390-0851 Japan
TEL:+81-263-40-1403 FAX:+81-263-40-1410
www.maxon.co.jp sales@maxon.co.jp
For North America
www.maxonfx.com info@maxonfx.com

UMN-FZ1-0101B Copyright © 1999-2013 NISSHIN ONPA CO., LTD.
Allright reserved. August 2013 Printed in Japan.

ALL SPECIFICATIONS ARE SUBJECT TO CHANGE FOR IMPROVEMENT WITHOUT NOTICE OR OBLIGATION.

SAFETY PRECAUTIONS Please be sure to observe.

The safety precautions listed below are intended to ensure your safety whenever you use the equipment.

■ Precaution text is generally accompanied by the following symbols to alert you and others to the risk of personal and material injury that may be caused if the precaution is ignored.

Warning This symbol indicates an item that can result in death or serious personal injury if ignored.

Caution This symbol indicates an item that can result in serious personal injury or material damage if ignored.

■ Precaution text is generally accompanied by the following icons to alert you and others to things you should or should not do.

..... A triangle indicates something you should be careful about.

..... A circle with a line through it indicates something you should not do.

..... A black circle indicates something you must do.

Warning



NEVER OPEN THE CASE

NEVER OPEN THE CASE

• Never try to remove the bottom cover and to modify the equipment. (Internal components of the equipment use high voltages, and exposing them creates the danger of fire and electrical shock.)



STOP THE USE IN CASE OF A PROBLEM

• Stop using the equipment whenever you notice smoke or a strange odor coming from it.
• Contact your original dealer or nearest authorized service provider for service.



Immediately unplug AC adaptor from the power source

Warning



BEWARE OF HEAT BUILD-UP

• Never cover AC adaptor with cloth or other objects.
«Build up heat creates the danger of the equipment deformation and fire.»



Caution



USE SPECIFIED AC ADAPTOR ONLY

• Be sure to use only the AC adaptor specified in this User's Guide. Use of non-specified AC adaptors creates the danger of fire and electrical shock.



UNPLUGGING AC ADAPTOR

• Never try to unplug AC adaptor while your hands are wet. Doing so creates the danger of electrical shock.
• When unplugging AC adaptor from the power source, be sure to grasp the adaptor. Never pull on the cord. Doing so can damage the power cord and create the danger of fire and electrical shock.



WATER, HUMIDITY, DUST AND HIGH TEMPERATURES

• Never leave or use the equipment in bathrooms, the outdoors or other areas subject to water, high humidity, dust and high temperature. Doing so creates the danger of fire and electrical shock.



LEAVING THE EQUIPMENT UNATTENDED

• Whenever leaving the equipment unattended for long periods, be sure to unplug AC adaptor from the power source. If not, there is a danger of fire.

FW10 Fuzz Elements Wind 風

- Modeled after the legendary sounds of late 60's British fuzz tones, the FW10's classic circuit design provides a smooth, mid-gain fuzz effect that is rich in harmonic overtones.
- In VINTAGE mode the FW10 offers classic 60's fuzz, while HOT mode provides increased gain and additional low-end response.
- BUFFER ON/OFF switch engages output buffer when set to ON. Buffer setting converts signal to low impedance, providing a smoother, more authentic reproduction of original guitar tone.

FEATURES AND CONTROLS

① INPUT (input jack)

Input jack to connect to the output of guitar, other effects or related equipment. The product automatically turns on when a plug is inserted into this jack. When not in use, disconnect plug from input jack to preserve battery life.

② OUTPUT (output jack)

Output jack to connect to input of amplifier or other effects.

③ ATTACK

Controls harmonic overtone of Distortion - Turn this knob clockwise for more distortion.

④ VINTAGE/HOT (Select switch)

Switches between VINTAGE (low gain) and HOT (high gain) settings for Distortion effect.

⑤ BUFFER (on/off switch)

Engages Buffer circuit when set to ON. Buffer setting converts signal to low impedance, providing a smoother, more authentic reproduction of original guitar tone.

⑥ LEVEL

Controls output level of effected tone - Typically output levels of both normal tone and effected tone should be adjusted to equal levels.

⑦ INDICATOR (bypass/effect LED indicator)

The LED lights when effect is on. The light is turned off at bypass status. LED brightness synchronizes with battery condition.

⚠ No LED light indicates the battery is low or not installed. In this case replace the battery.

⑧ FOOTSWITCH (bypass/effect switch)

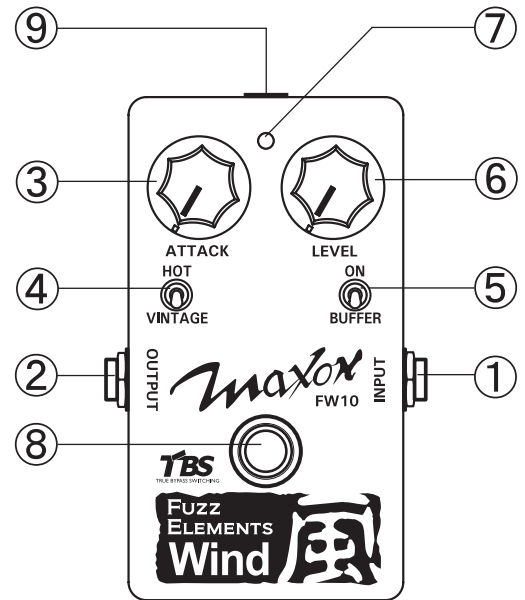
Switch for effect on/off. Stepping on this switch alternately turns effects on (LED on) and off (LED off).

⑨ DC INPUT (power input jack)

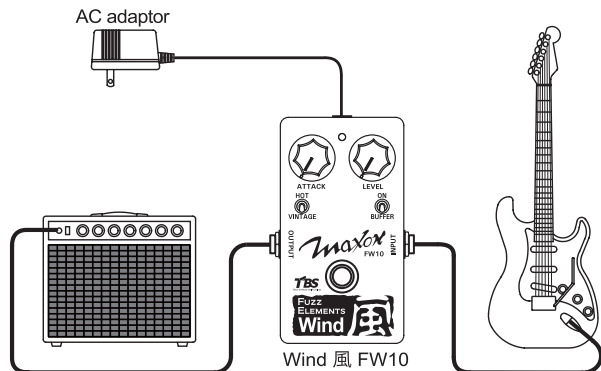
Jack for connection of external power supply to effect.

⚠ Turn down amplifier's volume to the minimum before connecting AC adaptor to the product in order not to damage other connected equipment.

- True Bypass Switching lets your instrument's signal pass through a non-electronic bypass line when the effect is disengaged, feeding your amp with direct, unaltered signal from your instrument.
- LED to indicate bypass/effect and battery condition for trouble-free performance.
- Operates with 9V battery or standard AC adaptor for 9V (not included).
- Made in Japan.



CONNECTION DIAGRAM



SPECIFICATIONS

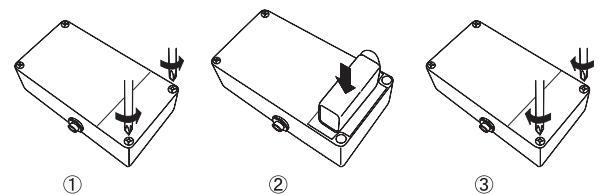
Input Impedance	: 20k ohms
Output Impedance	: 10k ohms (BUFFER ON), 50k ohms (BUFFER OFF)
Maximum Gain	: 48dB (2 kHz)
Input Noise	: -120dB or less (Input shorted, IHF-A weighted)
Controls	: ATTACK, LEVEL
Switch	: BYPASS/EFFECT, VINTAGE/HOT, BUFFER ON/OFF
Indicator	: BYPASS/EFFECT LED
Power Supply	: 6F22/6LF22 9V battery x 1 or Maxon AC adaptor
Power Consumption	: 7mA max. / 9VDC
Battery Life	: 9VDC manganese battery 81 hours 25 deg C (FUJITSU 6F22) : 9VDC alkaline battery 119 hours 25 deg C (TOSHIBA 6LF22)
Dimensions	: 70(W)×113(D)×56(H)mm (with protrusion)
Weight	: Approx. 320g (incl. battery)
Accessory	: 6F22 9V battery x 1, operating manual

*0dB=0.775Vrms.

*All specifications are subject to change for improvement with notice or obligation.

BATTERY REPLACEMENT

FW10 operates on one 9V battery (6F22 or 6LF22). Follow the procedures below to replace a battery.



* Be sure the battery is firmly connected to battery snap with the correct polarities.

ATTENTION:

- Turn down the volume of effect and amplifier to the minimum before connecting Maxon effects to guitar, amplifier or other effects in order not to damage other connected equipment by unintended noise.
- When not in use, disconnect plug from input jack to preserve battery.
- Take out the battery if the product is not used for a long period of time.
- No or dark LED light indicates the battery is low or not installed. In this case replace the battery to avoid poor effect or distorted signal.
- Be sure to use the correct Maxon AC adaptor. Use of any other adaptor may cause trouble.
- Do not try to remove screws.